

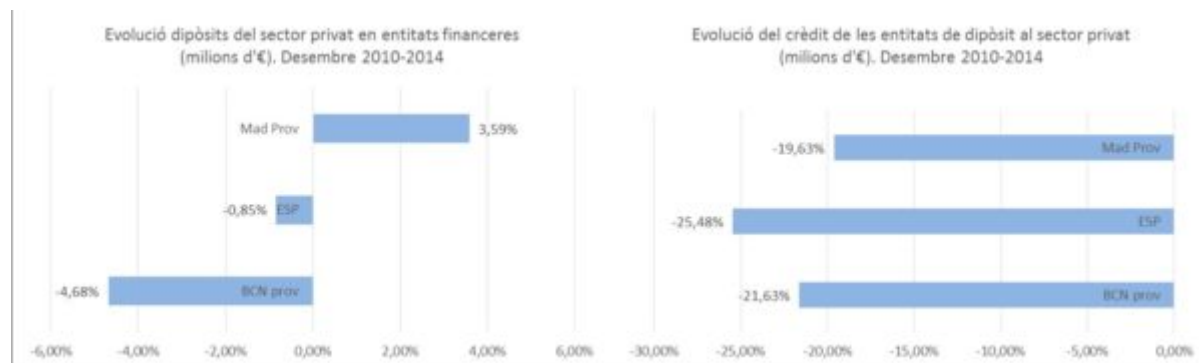
Xifres econòmiques de la Barcelona de Trias: més atur, menys empreses i més desigualtats

Enric Miravittas / @emiravittas

L'agenda de prioritats de l'alcalde de Barcelona, Xavier Trias, en matèria econòmica ha estat ben clara des del principi del mandat municipal que ara s'acaba. **Es resumeix en tres paraules: "Economia, Empresa i Ocupació", per aquest ordre.** De fet, l'antiga Àrea de Promoció Econòmica de l'Ajuntament pren aquest nom el mes de juny de 2011. Sabem que l'"ocupació" -allò que durant dècades s'ha conegut com a 'treball'- ha estat relegada com a objectiu per l'alcalde convergent. És de suposar, aleshores, que els resultats de les polítiques de CiU hauran estat acceptables en la creació d'activitat econòmica i empresarial (és a dir, en 'economia' i 'empresa'). **Ha estat així? Les dades semblen desmentir-ho.**

Economia i Empresa

Si ens fixem en els principals indicadors d'activitat econòmica a la ciutat, veurem que el govern de CiU no ha sabut aturar (ni tan sols amortir) el cop de la crisi econòmica, excepte en un sector del qual parlarem més endavant i amb resultats altament qüestionables. **Fins i tot en alguns aspectes, Barcelona ha empitjorat el seu comportament respecte a la mitjana de l'Estat i respecte a Madrid.** Heus aquí alguns exemples, elaborats a partir de dades disponibles al mateix [web municipal](#):



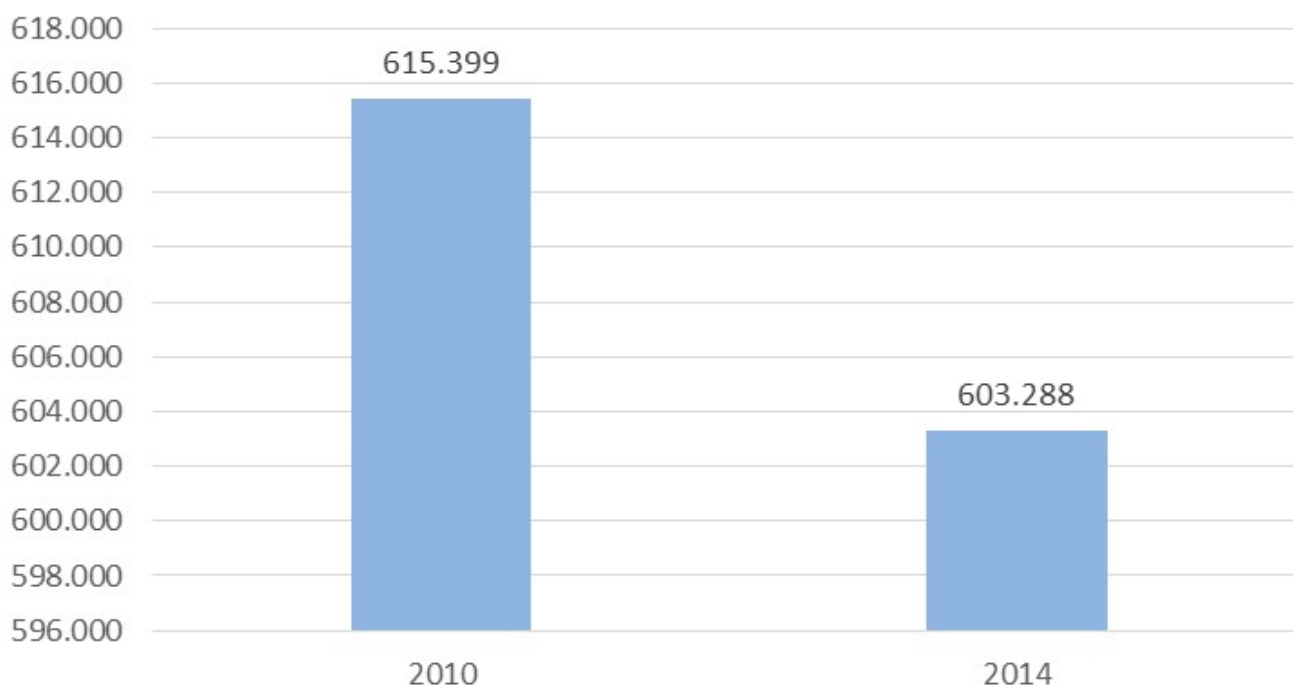
1. Sistema financer: menys dipòsits, menys crèdits i pitjor posició relativa respecte a Madrid. El total de dipòsits del sector privat a la província de Barcelona s'ha reduït en 7.597 milions en 2010-14, mentre que a la província de Madrid augmentava en 11.233 milions. L'evolució del crèdit al sector privat presenta una pauta similar, però amb una disminució encara més sensible (21,63%) i més accentuada que la de la província de Madrid (19,63%).

Evolució de la matriculació de vehicles. 2010-2014



2. Consum: caiguda de la venda d'automòbils. Un dels escassos indicadors de consum desagregats per a la ciutat de Barcelona, la matriculació de vehicles, presenta una clara evolució negativa en la compra d'automòbils en el període 2010-14 (-20%). Una reducció que duplica la caiguda observada a Catalunya i que supera netament la reducció del consum de cotxes a Espanya.

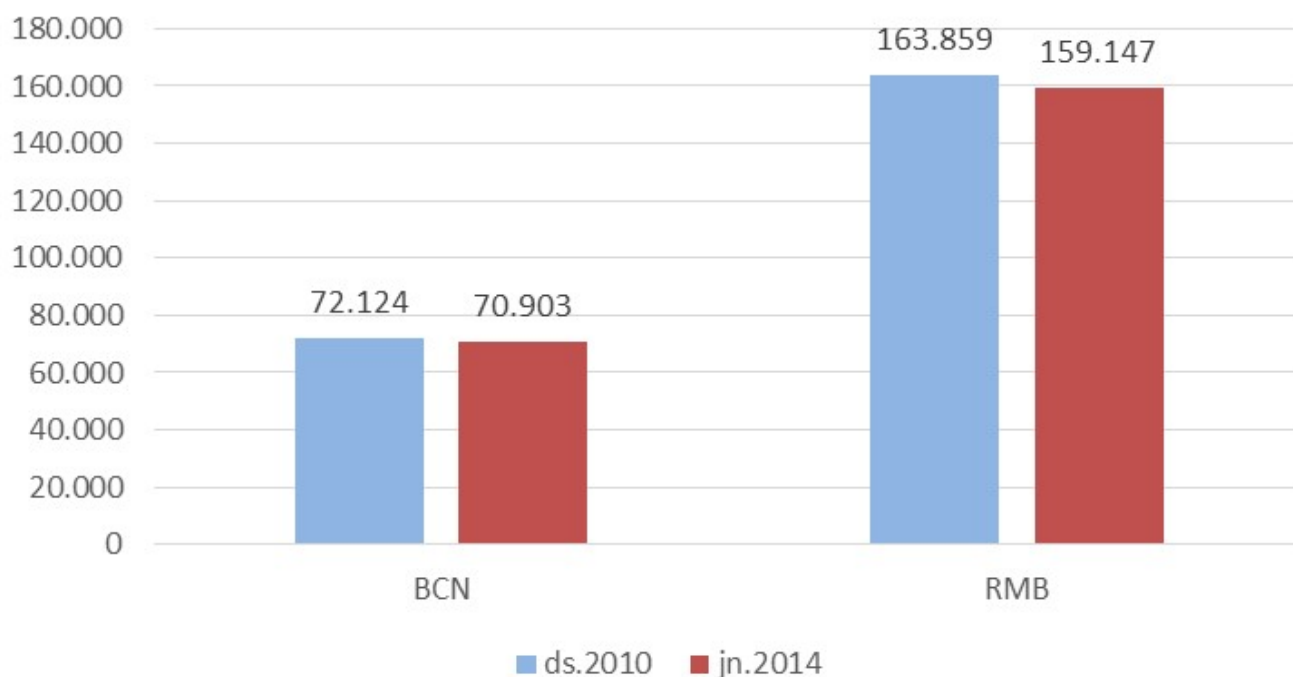
Transport públic urbà (milers de viatgers)



3. Transport i comunicacions. Menys tràfic comercial i menys transport urbà. El tràfic de

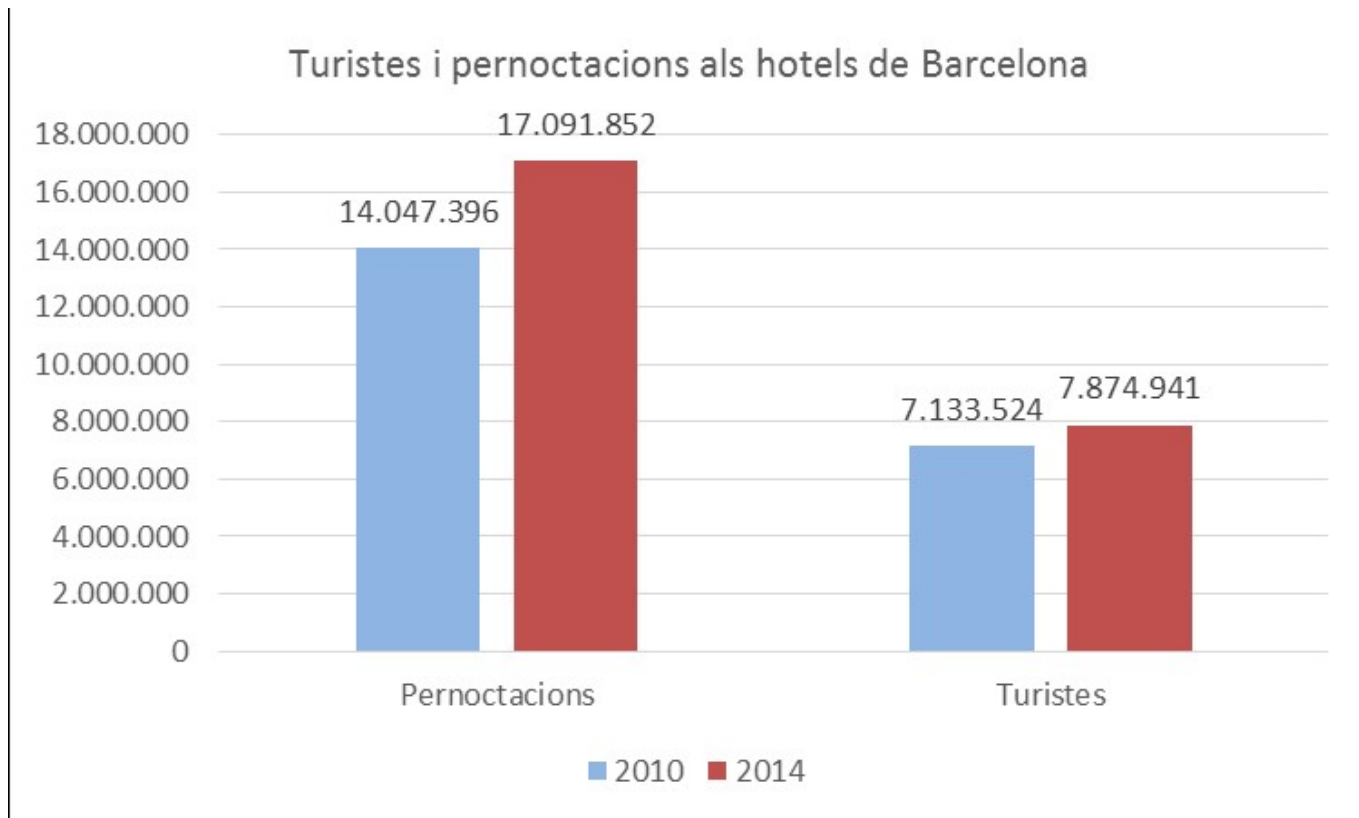
contenidors pel port de BCN s'ha reduït de 55.123 unitats (un 2,83%) entre 2010 i 2014. En aquest darrer any, es registraven 12.111 viatgers menys que el 2010 en el transport públic urbà (-1,97%). L'estancament del tràfic de mercaderies i del transport de persones posen de manifest la frenada de l'activitat econòmica a la ciutat.

Empreses en situació d'alta a la Seguretat Social



4. Teixit empresarial. Menys empreses i pocs autònoms. Malgrat els esforços per reforçar el vessant de creixement i consolidació de societats mercantils a la ciutat (amb la reorganització de Barcelona Activa i la flamant creació de l'Oficina d'Atenció a l'Empresa), **l'Ajuntament no ha sabut mantenir l'activitat empresarial a la ciutat.** El nombre d'empreses en situació d'alta a la Seguretat Social s'ha reduït en 1.221 (1,69%) en 2010-14. Un descens que ni tan sols s'ha vist compensat pel lleuger increment de treballadors/es autònoms a la ciutat (517, +0,45%), atribuïble en major mesura a la manca d'oportunitats laborals que a un repunt de la vitalitat de l'emprenedoria barcelonina.

La joia de la corona: el turisme



L'únic sector econòmic que ha crescut a la ciutat durant el mandat de Trias és el turisme. Tant el nombre de visitants com el de pernoctacions a Barcelona han pujat sensiblement en els darrers quatre anys (un 10,39% i un 21,67%, respectivament). **Tanmateix, i de forma per alguns sorprenent, molts barcelonins no valoren positivament que la ciutat rebi ara 740.000 turistes més que fa quatre anys. Per què?**

En primer lloc, perquè la recaptació de la taxa turística (fixada per la Generalitat) es reinverteix íntegrament en promoció del turisme i no té un impacte directe sobre el benestar dels veïns i veïnes. Exemple: a la Zona Nord de Nou Barris, àrea especialment afectada per la problemàtica dels desnonaments, **la taxa turística ha servit per rehabilitar el castell de Torre Baró, però no per a oferir lloguer social o altres recursos a persones desnonades.** Segon, perquè el creixement del turisme no ha tingut un impacte significatiu en termes d'ocupació. En els darrers quatre anys, **l'atur ha continuat creixent mentre el nombre de turistes no deixava d'augmentar.** De fet, un informe intern elaborat per Barcelona Activa adverteix fins i tot d'un empitjorament de les condicions de treball del sector turístic a la ciutat en els darrers temps.

I en tercer lloc, perquè els barcelonins **no perceben el benefici d'aquest excés de turisme a la ciutat.** D'una banda, la renda mitjana per càpita ha continuat caient entre 2011 i 2013 fins als 18.700 euros, estenent la sensació que el turisme genera ingressos que no retornen a la ciutat. **De l'altra, a Barcelona ha proliferat un turisme barbàric** que, atiat per la multiplicació de pisos turístics irregulars que el consistori ha trigat molt a controlar, ha generat problemes greus de convivència.

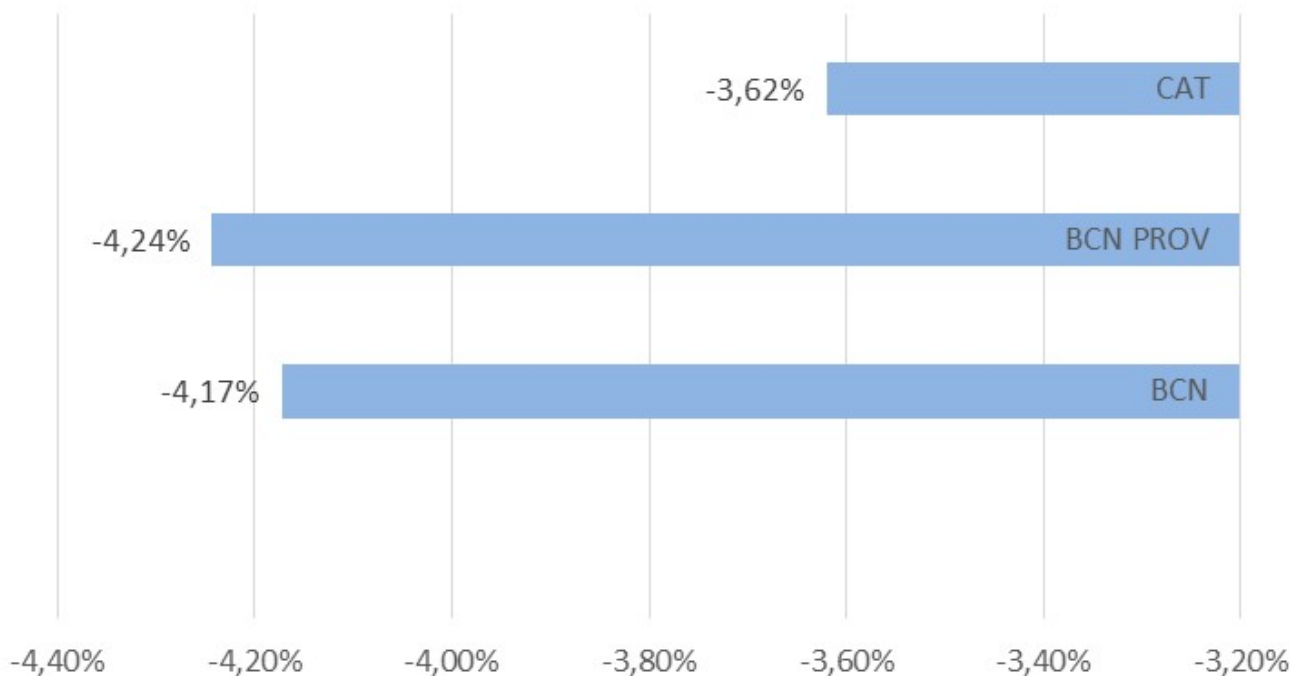
Ocupació: l'última prioritat

L'evolució de les dades del mercat laboral a Barcelona és consistent amb el lloc que ha ocupat el treball en les prioritats de Trias. **En aquests anys, al mateix temps que la població activa i la població ocupada es reduïen, la taxa d'atur s'incrementava i la precarietat laboral creixia, l'equip de govern retallava els serveis adreçats a les persones sense feina.** Avui sabem que el nombre d'aturats atesos per l'Ajuntament s'ha reduït en 7.000 persones entre 2011 i 2013,

disminuint de forma sensible els recursos dirigits a millorar la seva ocupabilitat (orientació laboral, formació, assessorament..., entre d'altres).

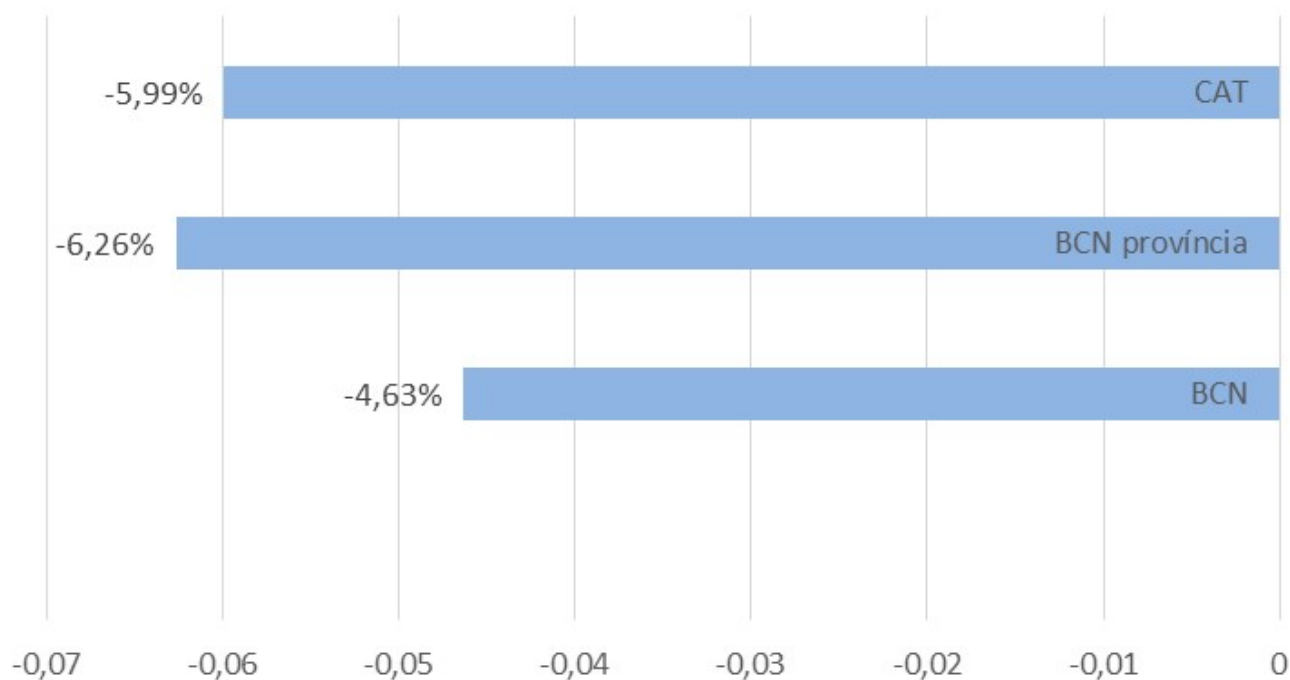
Quatre tendències sintetitzen l'evolució de l'ocupació a la ciutat durant el mandat de Trias:

Evolució de la població activa. 4rt tr. 2010-2014



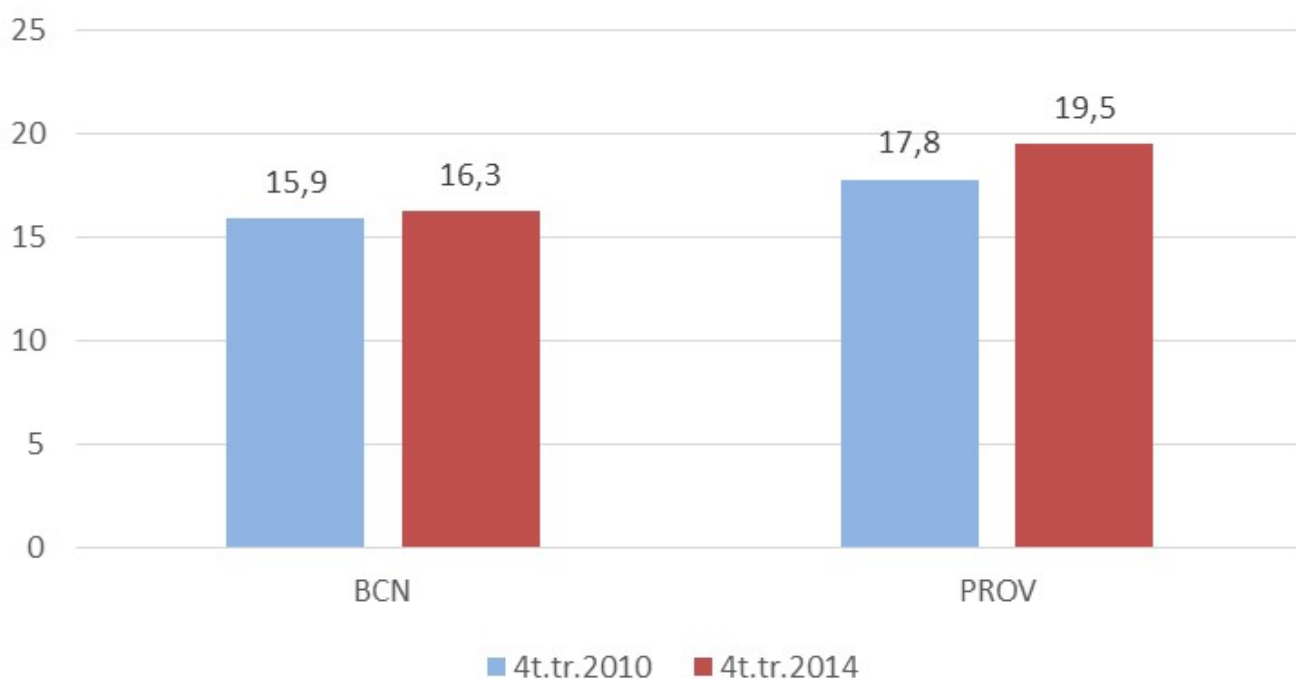
1. Menys població activa. La població activa a Barcelona ha decregut, i a un ritme més intens que a Catalunya. El 2010 hi havia 841.200 barcelonins entre 16 i 65 anys que treballaven o que buscaven feina. El 2014 només eren 806.100 (35.100 menys). Això significa que hi ha menys individus disposats a treballar, i per tant, que la ciutat ha perdut capacitat per generar riquesa. És probable que aquest descens es degui a l'increment de l'atur i a la migració laboral d'un segment de barcelonins que ha abandonat la ciutat davant la manca d'oportunitats laborals.

Evolució de la població ocupada. 4rt tr. 2010-2014



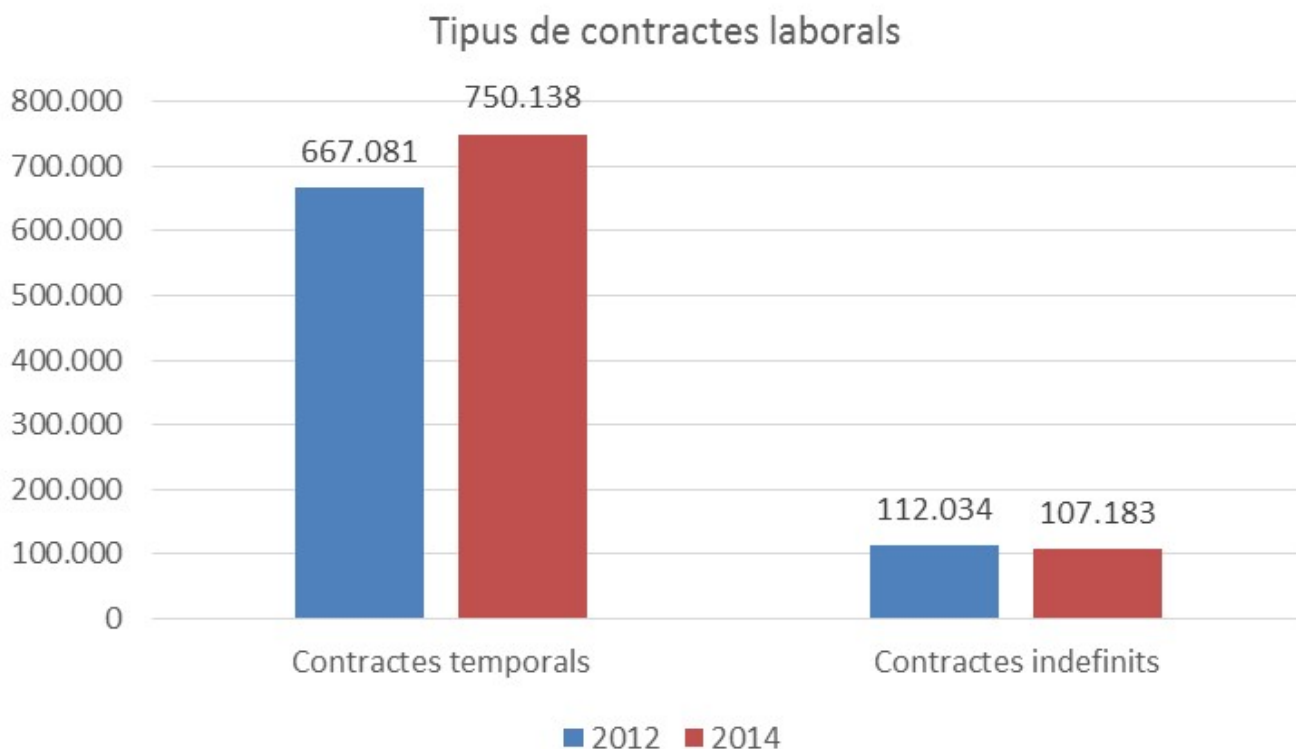
2. Menys població ocupada. El nombre de persones ocupades s'ha reduït en 32.800 (-4,63%). La ciutat ha passat de tenir 707.700 persones treballant el 2010 a tenir-ne només 674.900 el 2014. **Una dada que ha tingut un impacte negatiu sobre el consum i que en general ha contribuït a ralentir l'activitat econòmica a Barcelona.**

Taxes d'atur estimat (%)



3. Més atur. Si comparem les dades del quart trimestre de 2010 (última dada disponible abans del mandat de Trias) amb les del mateix trimestre de 2014, observem que **la taxa d'atur s'ha**

incrementat lleugerament a Barcelona. El 2010, el percentatge de persones que no tenien feina era el 15,9%. El 2014 aquesta taxa arriba al 16,3%, el que indica que Barcelona encara no crea ocupació neta i que encara és lluny de sortir de la crisi.



4. Més temporalitat. Des de la darrera reforma laboral el 2012 (aprovada amb el suport del partit de Trias), **la contractació temporal ha crescut substancialment a Barcelona** (un 12,45%, 83.057 contractes més). En contraposició, els ja de per sí molt menys nombrosos contractes indefinits s'han reduït un 4,33% (4.851 contracte menys entre 2012 i 2014). Aquesta situació, sumada a l'increment del treball parcial (del qual no tenim dades disponibles) ens situa en un escenari de creixement de la precarietat laboral a la ciutat.

5. Més desigualtats. L'increment de l'atur i de la precarietat de les condicions de treball ha contribuït créixer les desigualtats a Barcelona. Durant el mandat de Trias, les famílies amb una renda familiar disponible molt baixa han passat a ser del 13,8 al 17,8%, mentre que les famílies amb una renda molt alta han passat del 7,8 al 10,7%. **Ens trobem per tant en un context de polarització en la distribució de la renda a la ciutat: els més rics i els més pobres són més nombrosos.**

Taula 1**Distribució de la població per trams de RFD**

en %	2007	2011	2012	2013
Molt baixa	4,1	13,8	14,9	17,8
Baixa	17,6	28,6	24,4	24,0
Mitjana-baixa	38,2	28,5	31,0	22,8
Mitjana-alta	20,3	13,3	13,1	21,5
Alta	12,2	8,0	8,8	3,2
Molt alta	7,5	7,8	7,9	10,7
Total	100,0	100,0	100,0	100,0