

Desconstruir els plaers de la carn

Si realment volem implementar un model productiu més sostenible, cal reconnectar amb la producció local, repensar el nostre model alimentari i apostar per un consum carni de qualitat

Ariadna Nieto Espinet i Silvia Valenzuela Lamas



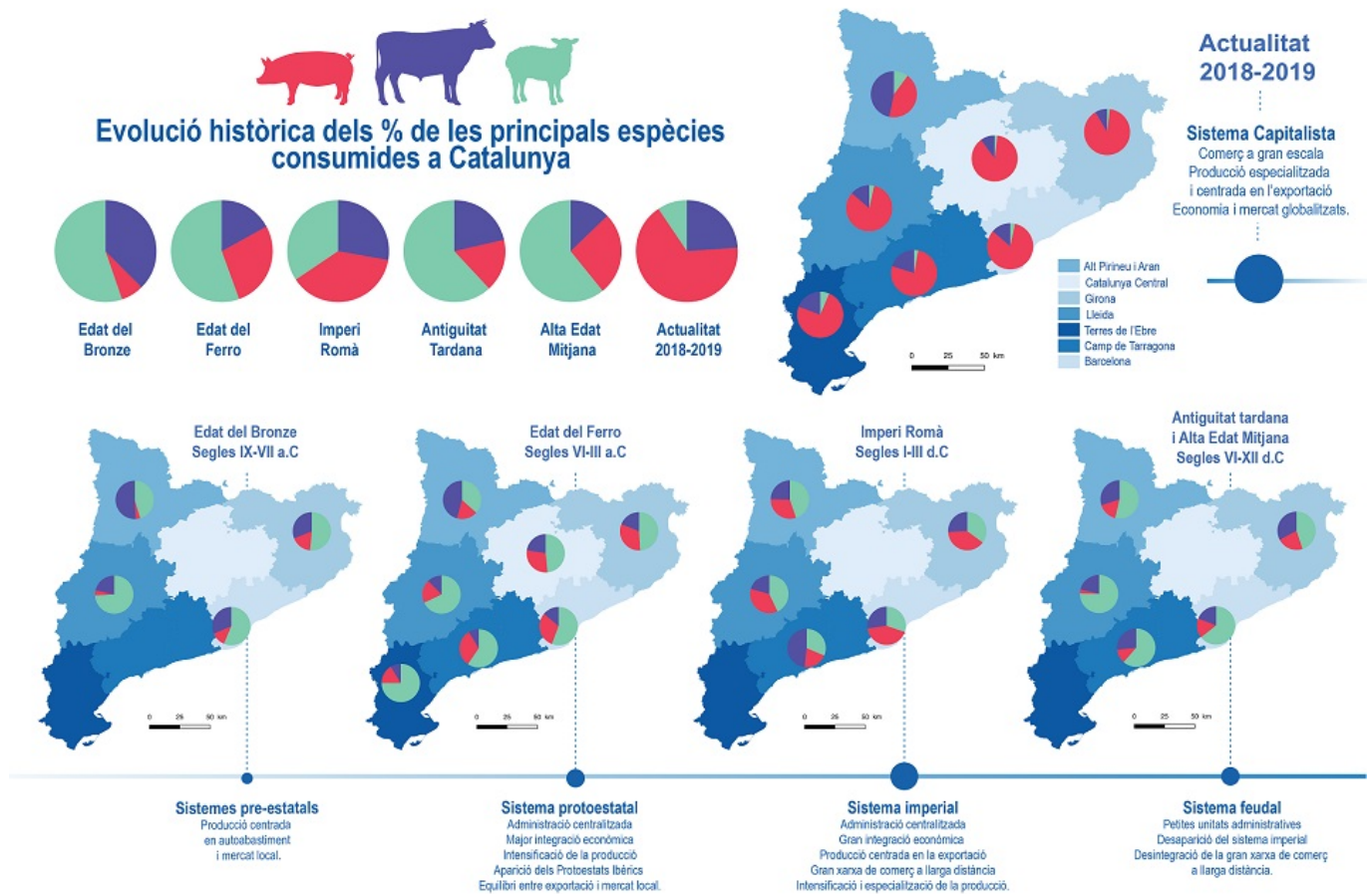
El ramat d'ovelles xisquetes d'Anna Plana a les pastures d'estiu, a Llessui (Pallars Sobirà) / ARIADNA NIETO

El context actual de pandèmia de la Covid-19 ha tornat a posar al centre del debat les qüestions sobre la producció d'aliments, i com aquesta afecta la nostra salut i el nostre entorn. Mario Giampietro, professor i investigador de l'ICREA (Institut Català de Recerca i Estudis Avançats) i de l'ICTA (Institut de Ciència i Tecnologia Ambiental de la Universitat Autònoma de Barcelona), [afirmava el 2018](#) que els resultats d'una simulació preveïen que, si el 2050 hi havia 9.000 milions d'habitants al planeta, no hi hauria prou menjar per mantenir el patró alimentari actual. Però l'estudi recent 'Feeding ten billion people is possible within four terrestrial planetary boundaries', [publicat a la revista 'Nature Sustainability'](#), suposa un gir discursiu, ja que afirma que el planeta seria capaç d'alimentar 10.000 milions de persones, gairebé 3.000 milions més que en l'actualitat, sense sobrepassar els límits ecològics. Com? Canviant la producció d'aliments: reduint el regadiu i la fertilització química, reduint el consum de carn i reduint el malbaratament d'aliments. Això comporta **un canvi de paradigma**, que evita centrar-se únicament en el creixement demogràfic i qüestiona directament com **el sistema productiu i les decisions polítiques** poden ser, en realitat, les causants del problema i, a la vegada, la seva solució.

La qüestió és crucial: l'ONU reconeix que, actualment, la indústria ramadera produeix més gasos d'efecte d'hivernacle que tota la indústria del transport, i que el 80% de la desforestació de l'Amazònia està lligada a la creació de pastures i de conreus per a la ramaderia, especialment de

soja que s'exporta a Europa i als Estats Units. L'informe especial '[Climate Change and Land](#)', publicat per les Nacions Unides el 2019, a través de l'IPCC (Grup Intergovernamental d'Experts sobre el Canvi Climàtic), que recomanava, entre altres coses, disminuir el consum de carn, va provocar un gran rebombori, i una allau de crítiques i d'indignació dels empresaris de la indústria càrnia. Aquest fet va fer visible el conflicte obert i el torcebraç que hi ha actualment entre la realitat ecològica, l'opinió pública i els interessos econòmics dels grans 'lobbys' de la carn. I és que, amb més de 90 quilos per persona i any, **Espanya és el segon país europeu amb major consum de carn anual 'per capita'**. N'és també un dels majors productors i exportadors, amb un domini absolut del porc i dels pollastres d'engreix, alimentats en bona part amb soja importada del Brasil, dels Estats Units i del Sud-est asiàtic. Catalunya lidera la producció de carn al conjunt de l'Estat, fins al punt que l'economia catalana es basa en gran part —després del turisme— en la indústria càrnia, que representa actualment el 3% del PIB.

El consum de carn està molt arrelat als nostres costums, però com la consumim, com la produïm i qui hi té accés són aspectes que han canviat molt al llarg de la història. La investigació arqueològica demostra que el que mengem depèn, en bona part, de decisions polítiques basades en l'optimització de la productivitat i del benefici econòmic. El projecte [ERC-StG 716298, ZooMWest](#) ('Zooarchaeology and Mobility in the Western Mediterranean: Animal husbandry from the Late Bronze Age to Late Antiquity'), que estem duent a terme des del Consell Superior d'Investigacions Científiques (CSIC), revela **l'enorme pes que ha tingut la carn de caprí en la dieta a Catalunya al llarg de més de 2.000 anys**, que és la principal espècie ramadera consumida localment en la majoria dels períodes històrics i prehistòrics. Un dels aspectes més rellevants de l'estudi és la constatació que els únics períodes de la història en què el consum i la producció de porc han experimentat un creixement exponencial són el de l'Imperi romà i el del sistema capitalista actual, segons dades de l'Institut d'Estadística de Catalunya (Idescat) per al 2018-2019. El gràfic següent ho resumeix.



Font: Ariadna Nieto Espinet i Silvia Valenzuela Lamas. Dades arqueològiques: ERC-StG 716298, Projecte ZoomWest. Dades actuals: IdesCat

Això suggereix que **la producció intensiva de porc a gran escala** només és possible en un context globalitzat, que permet assumir i garantir els elevats costos d'aprovisionament i de manteniment que aquests sistemes ramaders necessiten: construcció de grans infraestructures que permetin la irrigació i l'estabulació, importació de grans quantitats de cereals i de farratges, mobilitat a llargues distàncies per vendre'n l'excedent... En canvi, en els moments de crisi econòmica i de col·lapse, les societats humanes adopten estratègies ramaderes més adaptades al seu entorn. Això també succeeix en els períodes històrics amb sistemes administratius de menys abast territorial, on la producció està més centrada en l'autoconsum i a abastir els mercats locals, com és el cas de les societats de l'edat del bronze, la primera edat del ferro i el període altmedieval. El registre arqueològic de més de 20 segles indica que, a Catalunya, **les espècies més sostenibles i resilientes són els caprins i els bovins**. Les dades arqueològiques i les fonts històriques ens ho adverteixen, i ens diuen que el model ramader i de consum carni actual és insostenible si tenim en compte les característiques ecològiques del nostre territori.

Replantejar el model de producció ramadera

La manca d'informació i de perspectiva històrica ens fa més vulnerables, dificulta l'anàlisi crítica de la situació i posa en perill el nostre benestar i el futur dels productors/ores del nostre territori. Termes com 'sostenibilitat' i 'proximitat' ressonen molt aquests dies de pandèmia en totes les xarxes i els mitjans de comunicació. Però és possible avançar cap a un model alimentari més sostenible i local sense caure en l'autarquia? Quin és el sistema agropecuari que pot respondre a les nostres necessitats alimentàries sense sobrepassar els límits ecològics del nostre territori? Si tenim en compte el que ens precedeix i els estudis recents publicats respecte a això, la qüestió passa inevitablement per replantejar-nos el model de producció ramadera i de sobreconsum de carn als

països desenvolupats. Però **estem disposats/ades a afrontar i repensar els nostres plaers de la carn en favor del bé comú?** De la resposta, en depèn el futur del nostre territori i de la nostra societat.

“Hem de deixar de ‘romantitzar’ el món rural i d’elititzar l’accés als productes ecològics i de proximitat”

El sistema de producció industrial actual ha provocat una gran desconexió entre les zones productives i consumidores, entre les zones urbanes i les rurals. Els paisatges rurals sovint es perceben erròniament com a espais naturals, on anar a descansar i a desconnectar de la ciutat. Contràriament a això, **les nostres zones rurals estan vives i són productives**, més enllà del turisme de cap de setmana. Elles són les que han abastit sempre d’aliments les zones urbanes. La ramaderia ha modelat i transformat el paisatge, contribuint en gran manera a la creació dels paisatges rurals que actualment constitueixen el 70% del nostre territori. Si realment volem implementar un model productiu més sostenible, cal reconnectar amb la producció local, repensar el nostre model alimentari i apostar per un consum carni de qualitat. Això vol dir d’entrada deixar de ‘romantitzar’ el món rural i d’elititzar l’accés als productes ecològics i de proximitat. Cal posar en pràctica **polítiques fermes que apostin per incentivar la ramaderia extensiva i protegir les races ramaderes autòctones** i històriques, que són les més resilientes i les millor adaptades als nostres paisatges. Són races que hem d’aprendre a nomenar i a reconèixer, perquè el que no és nomena no existeix i desapareix. Cal recuperar els sabors dels nostres paisatges i ressignificar el valor i els gustos de les nostres carns. Només així s’afavorirà el creixement de les explotacions ramaderes que aposten pel model extensiu, i es garantirà que es pagui un preu just pel seu producte.



Reunió del col·lectiu de ramaderes de Catalunya a Guardiola de Berguedà l'any 2018 / ARIADNA NIETO

Cal, en definitiva, aconseguir que la nostra ramaderia sigui el màxim d’autosuficient possible i, encara que sembli contradictori, això implica assumir que **hem de consumir menys carn i pagar-**

ne el preu que val. Però el pes del canvi no pot recaure únicament en la voluntat ciutadana. L'aplicació de polítiques públiques que prioritzin els aliments produïts de manera més sostenible és imprescindible i urgent. La presa de consciència ha de ser col·lectiva i la planificació de nous sistemes productius ha de tenir en compte la realitat del nostre món rural. Al cap i a la fi, els nostres ramaders/eres i pastors/ores són els qui millor coneixen el territori i un saber fer ancestral que porta alimentant les nostres generacions des de fa milers d'anys.

Ariadna Nieto Espinet i Silvia Valenzuela Lamas són investigadores en arqueologia al CSIC - Institució Milà i Fontanals (Barcelona), [projecte ERC-StG 716298, ZooMWest](#).